

生活习性：在北京一年1代，9月中、下旬老熟幼虫吐丝缀叶作茧化蛹越冬。翌年5月下旬到7月成虫羽化。幼虫期7~8月，幼虫静止时伏在寄主植物茎或叶边上，受惊时前后两端翘起，有时前端甚至向后卷曲，尾端成角形翘起。

寄主植物：胡枝子 *Lespedeza bicolor* (蝶形花科)。

观察标本：黑龙江岱岭 390 m, 1 ♂, 1956. VII. 11; 辽宁清源 1 ♂, 1954. VII. 17; 北京三堡, 1 ♀, 1965. VII. 16, 西山 1 ♂, 1955. VII. 24; 上海 4 ♂♂, 1933. VIII. 20; 湖北秭归茅坪 80 m, 1 ♂, 1994. IV. 27; 湖南衡山, 1 ♀, 1974. V. 19。

分布：北京(西山、三堡)、辽宁(清源)、黑龙江(帽儿山、岱岭)、江苏(南京)、上海、浙江(天目山)、湖北(秭归)、湖南(衡山)、广东(连平)、台湾; 日本, 朝鲜, 俄罗斯。

(483) 金纹玫舟蛾 *Rosama auritracta* (Moore, 1865) (图 499)

Celeia auritracta Moore, 1865, *Proc. Zool. Soc. Lond.* : 811.

Spatalia albifasciata Hampson, 1892, *Fauna Br. India, Moths* 1: 170.

Rosama auritracta (Moore): Cai, 1979: 138; Schintlmeister, 1992: 177.

Rosama albifasciata (Hampson): Cai, 1979: 137.

Eguria auritracta (Moore): Kiriakoff, 1968: 243.

Pseudallata albifasciata (Hampson): Kiriakoff, 1968: 245.

别名：球玫舟蛾。

体长 15~17 mm; 翅展 ♂ 38 mm, ♀ 45 mm。下唇须黄褐色。头部和胸部背面褐色, 颈板和翅基片苍褐色; 后胸背面中央有 2 个灰白点。腹部背面暗灰褐色, 基毛簇和臀毛簇苍褐色; 腹面苍褐色。雄蛾前翅褐色, 前缘和外缘后半部苍褐色, $M_1 \sim M_3$ 脉间有 1 苍褐色楔形纹; 中室下方有 2 个稍狭长的金纹, 彼此有点连接, 内面一个从中室下缘到中室下角似刀形, 外面一个在 Cu_1 、 Cu_2 脉基部呈斜“I”字形; 金纹两端各伴有 1 小金点; 内线、中线和外线不清晰, 每线隐约可见由 2 列小黑点组成; 亚端线由 1 列内衬灰白边的脉间黑点组成, 其中以翅顶和 $M_1 \sim M_3$ 脉间的较大而显著; 端线细黑色, 后半段不清晰; 后缘内齿形毛簇小。后翅暗褐色, 基部和内缘色较浅, 缘毛苍褐色。雌蛾前翅前半部(除翅顶有 1 褐色斑外)浅灰黄色, 后半部褐色, 中央较暗, 两者分界沿中室后缘到 Cu_2 脉基部后斜向上弯伸达 M_1 脉末端; 中室后缘与 A 脉之间的基部和中室下角外方各有 1 赭红色近卵形的斑; 外线不清晰; 亚端线暗褐色内衬灰白边, 波浪形。后翅灰褐色。

雄性外生殖器：爪形突基部宽, 端部二分支很长, 每分支末端有 1 枚小齿突; 颚形突细长, 末端细尖; 抱器瓣宽, 末端宽圆, 抱器基突板状, 内缘锯齿状; 阳茎细, 末端骨化而两侧齿状突出; 囊形突宽, 末端尖。

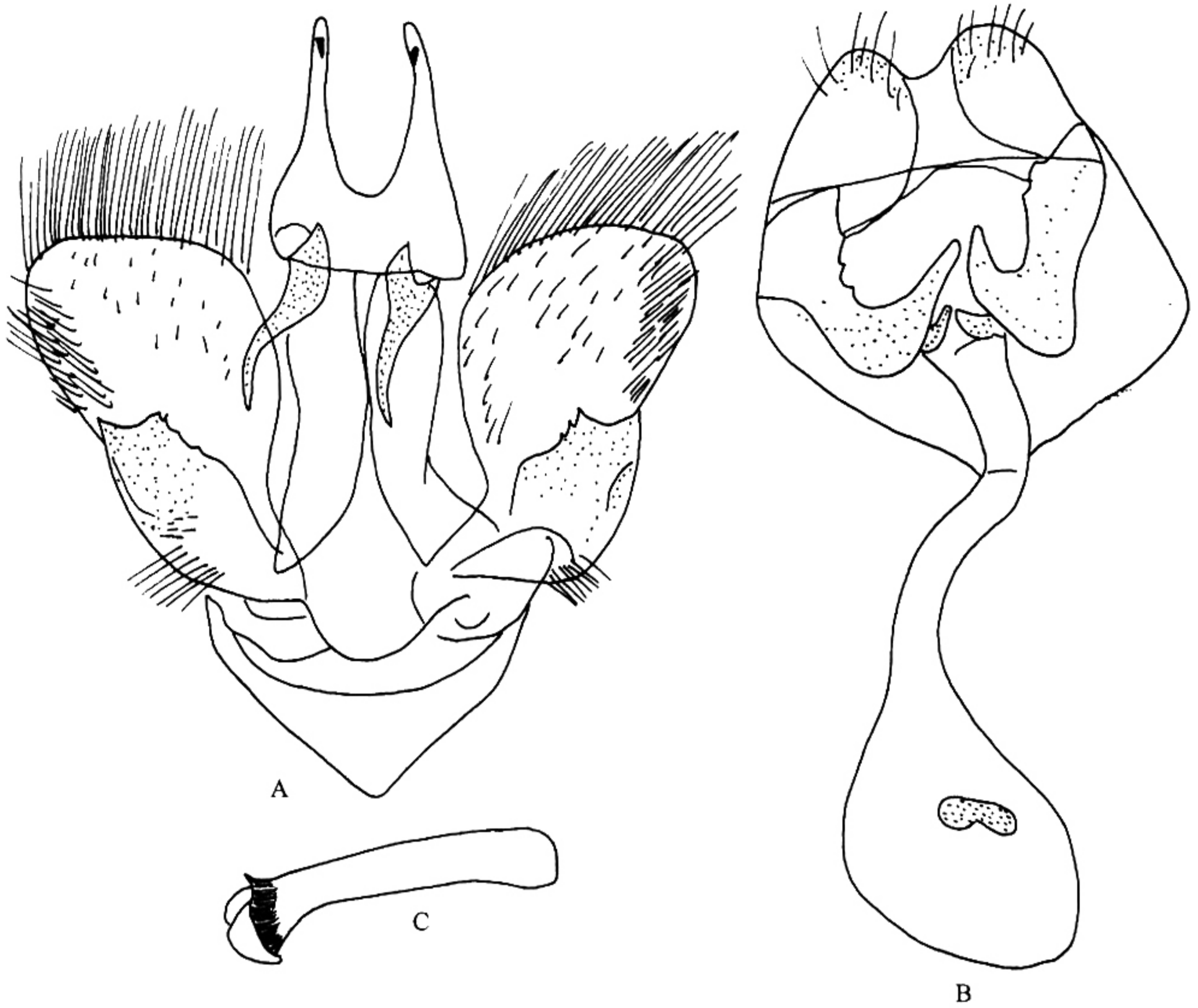


图 499 金纹玫舟蛾 *Rosama auritracta* (Moore) 的雄性外生殖器

A. 雄性外生殖器; B. 雌性外生殖器; C. 阴茎

雌性外生殖器: 前阴片小, 呈 1 对角状; 后阴片大, 呈 1 对大钩状; 囊导管细, 很长; 囊体小; 囊突较大, 略呈肾形。

幼虫: 老熟时体长约 32 mm。身体细长, 腹部第 7 节以后背面膨大呈钝角形; 头部有 1 条八字的淡黑色宽带, 两侧具小刻点。身体灰褐色, 前胸背中央有 1 黑褐色斑; 每节气门下方有 1 黑褐色斜纹。

害主植物: 葛藤 *Pueraria*、黎豆属 (油麻藤属) *Mucuna* (蝶形花科)。

观察标本: 云南勐腊 3♀♀3♂♂, 1981.Ⅳ.20~21, 勐仑 1♂, 1962.Ⅵ.2, 沧源 750 m, 1♂, 1980.Ⅴ.22, 芒市 1200 m, 1♀, 1980.Ⅴ.4。

分布: 云南 (西双版纳、沧源、芒市); 印度北部, 越南。

131. 谷舟蛾属 *Gluphisia* Boisduval, 1828